

# Furry Heroes

April/Abril 2024

**Service Dogs 101/  
Perros de Servicio 101**  
pp. 4

**How A Service Dog  
Saved My Life**  
Cómo Un Perro de Servicio Me Salvó  
pp. 8

**The Epidemic  
of Fake Service  
Dogs**  
La Epidemia de Perros de  
Servicio Falsos  
pp. 12



Welcome to a world where tails wag with purpose and hearts beat to the rhythm of unconditional love. In this edition of our magazine, we embark on a journey of appreciation and admiration for our furry companions—service dogs. These remarkable beings embody dedication, loyalty, and selflessness, making a profound impact on the lives they touch.

As we delve into the stories within these pages, we uncover the intricate training methods that transform playful pups into highly skilled service animals. From learning to assist with mobility challenges to detecting life-threatening medical conditions, these dogs undergo rigorous training to become the invaluable helpers they are.

Beyond their training, we explore the profound bond between service dogs and their human partners. Through firsthand accounts and heartfelt narratives, we witness the transformative power of this partnership. From providing independence and security to offering emotional support and companionship, service dogs are true pillars of strength.

Join us in this edition of Furry Heroes as we dive into the world of service dogs, where every wag of a tail is a testament to unwavering loyalty, every paw print a symbol of courage, and every moment shared a reminder of the incredible bond between humans and their canine heroes.

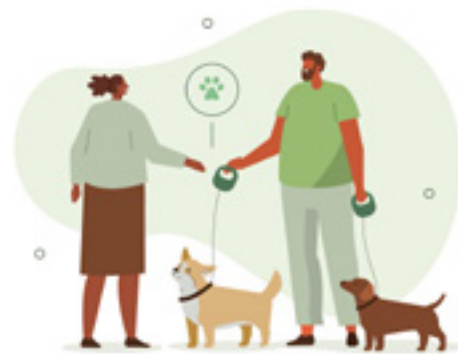
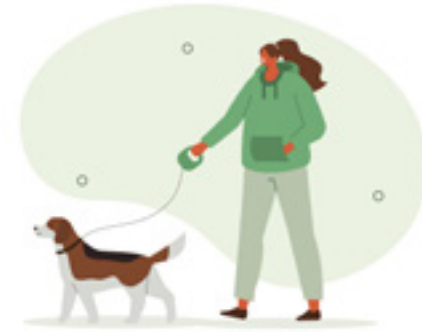
Bienvenido a un mundo donde las colas se mueven con propósito y los corazones laten al ritmo del amor incondicional. En esta edición de nuestra revista, nos embarcamos en un viaje de aprecio y admiración por nuestros compañeros peludos: los perros de servicio. Estos seres extraordinarios encarnan la dedicación, la lealtad y el altruismo, y tienen un profundo impacto en las vidas que tocan.

A medida que profundizamos en las historias de estas páginas, descubrimos los intrincados métodos de entrenamiento que transforman a los juguetones cachorros en animales de servicio altamente capacitados. Desde aprender a ayudar con problemas de movilidad hasta detectar afecciones médicas que ponen en peligro su vida, estos perros se someten a un entrenamiento riguroso para convertirse en los ayudantes invaluable que son.

Más allá de su entrenamiento, exploramos el profundo vínculo entre los perros de servicio y sus compañeros humanos. A través de relatos de primera mano y narrativas sinceras, somos testigos del poder transformador de esta asociación. Desde brindar independencia y seguridad hasta ofrecer apoyo emocional y compañía, los perros de servicio son verdaderos pilares de fortaleza.

Únase a nosotros en esta edición de Furry Heroes mientras nos sumergimos en el mundo de los perros de servicio, donde cada movimiento de cola es un testimonio de lealtad inquebrantable, cada huella de una pata es un símbolo de coraje y cada momento comparte un recordatorio del increíble vínculo entre los humanos y sus héroes caninos.

*Casey Griffith,* Editor in Chief  
Editora en Jefe



# Service Dogs/Perros de Servicio 101

## Everything You Need to Know/Todo Lo Que Necesita Saber

Written by Jen Karetnick

Our dogs are extremely important parts of our daily lives. They follow our commands, work with us in various capacities, and act as faithful companions. Studies have shown that dogs provide health benefits. Service dogs have these abilities, combined with training to perform specific tasks for individuals with disabilities.

During the last decade, the use of service dogs has rapidly expanded. However, more problems have arisen, and these may be caused by a lack of understanding of service dog training, working functions, and access to public facilities. In response, AKC Government Relations is working with members of Congress, regulatory agencies, leading service dog trainers and providers, and transportation and hospitality industry groups to find ways to address these issues.

The benefits service dogs can provide also continue to expand. In the 1920s, a service dog was typically a guide dog, assisting an individual with a visual or hearing disability. German Shepherd Dogs were commonly used as guide dogs. Today, service dogs belonging to many different breeds are trained. They perform a variety of tasks to assist disabled individuals.

### What Is a Service Dog?

A service dog helps a person with a disability to lead a more independent life. According to the Americans with Disabilities Act (ADA), a service dog is “a dog that is individually trained to do work or perform tasks for a person with a disability.”

“Disability” is defined by the ADA as a physical or mental

impairment that substantially limits one or more major life activities, including people with history of such an impairment, and people perceived by others as having such an impairment. The ADA prohibits discrimination on the basis of disability in employment, state and local government, public accommodations, commercial facilities, transportation, and telecommunications.

A service dog is trained to take a specific action that helps an individual with a disability participate in daily life more fully. The task the dog performs is directly related to the person's disability. For example, guide dogs help blind and visually impaired individuals navigate their environments.

Hearing dogs help alert deaf and hard-of-hearing individuals to important sounds. Mobility dogs assist individuals who use wheelchairs or walking devices or who have balance issues. Medical alert dogs might also signal the onset of a medical issue such as a seizure or low blood sugar, alert the user to the presence of allergens, and serve many other other functions.

Psychiatric service dogs assist individuals with disabilities such as obsessive-compulsive disorder, post-traumatic stress disorder, schizophrenia, and other conditions. Examples of work performed by psychiatric service dogs could include entering a dark room and turning on a light to help with a stress-inducing condition, interrupting an individual's repetitive behaviors, and reminding a person to take medication.

The ADA considers service dogs to be primarily working animals that are not considered pets.

Escrito por Jen Karetnick

Nuestros perros son partes extremadamente importantes de nuestra vida diaria. Siguen nuestras órdenes, trabajan con nosotros en diversas capacidades y actúan como compañeros fieles. Los estudios han demostrado que los perros aportan beneficios para la salud. Los perros de servicio tienen estas habilidades, combinadas con entrenamiento para realizar tareas específicas para personas con discapacidades.

Durante la última década, el uso de perros de servicio se ha expandido rápidamente. Sin embargo, han surgido más problemas, y estos pueden deberse a una falta de comprensión del adiestramiento de los perros de servicio, las funciones laborales y el acceso a las instalaciones públicas. En respuesta, Relaciones Gubernamentales de AKC está trabajando con miembros del Congreso, agencias reguladoras, entrenadores y proveedores líderes de perros de servicio y grupos de la industria del transporte y la hospitalidad para encontrar formas de abordar estos problemas.

Los beneficios que pueden brindar los perros de servicio también continúan ampliándose. En la década de 1920, un perro de servicio era típicamente un perro guía que ayudaba a una persona con una discapacidad visual o auditiva. Los perros pastores alemanes se utilizaban habitualmente como perros guía. Hoy en día, se entrenan perros de servicio que pertenecen a muchas razas diferentes. Realizan una variedad de tareas para ayudar a las personas discapacitadas.

### ¿Qué Es un Perro de Servicio?

Un perro de servicio ayuda a una persona con discapacidad a llevar una vida más independiente. Según la Ley de Estadounidenses con Discapacidades (ADA), un perro de servicio es “un perro que está entrenado individualmente para trabajar o realizar tareas para una persona con una discapacidad”.

La ADA define la “discapacidad” como un impedimento físico o mental que limita sustancialmente una o más actividades importantes de la vida, incluidas las personas con antecedentes de dicho impedimento y las personas que otros perciben como con dicho impedimento. La ADA prohíbe la discriminación por motivos de discapacidad en el empleo, el gobierno estatal y local, los alojamientos públicos, las instalaciones comerciales, el transporte y las telecomunicaciones.

Un perro de servicio está entrenado para realizar una acción específica que ayude a una persona con discapacidad a participar más plenamente en la vida diaria. La tarea que realiza el perro está directamente relacionada con la discapacidad de la persona. Por ejemplo, los perros guía ayudan a las personas ciegas y con discapacidad visual a navegar en su entorno.

Los perros oyentes ayudan a alertar a las personas sordas y con problemas de audición sobre sonidos importantes. Los perros de movilidad ayudan a las personas que usan sillas de ruedas o dispositivos para caminar o que tienen problemas de equilibrio. Los perros de alerta médica también pueden señalar la aparición de un problema

### Common Service Dog Breeds

Service dogs can range from very small to very large. The dog must be the right size to comfortably and effectively perform the tasks needed. For example, a Papillon wouldn't be an appropriate choice to pull a wheelchair, but they could make an excellent hearing dog. On the other hand, larger breeds like Great Danes, Saint Bernards, and Bernese Mountain Dogs have the height and strength necessary to provide mobility assistance.

Poodles, which come in Toy, Miniature, and Standard varieties, are particularly versatile. A Toy Poodle puppy can begin early scent training games in preparation for the work of alerting on blood sugar variations, while a larger Standard Poodle puppy may learn to activate light switches and carry objects. The most common breeds trained as guide dogs are Labrador Retrievers, Golden Retrievers, and German Shepherd Dogs.

Canine Companions maintains a breeding program for Labrador Retrievers and Golden Retrievers. The predictability of dogs in a breeding program yields improved results. According to Canine Companions, “Our breeding program staff checks each dog's temperament, trainability, health, physical attributes, littermate trends and the production history of the dam and sire. Only then are the ‘best of the best’ chosen.”

NEADS World Class Service Dogs maintains a breeding program and also obtains puppies that are sold or donated by purebred breeders. Using primarily Labrador Retrievers, NEADS “works closely with reputable breeders to determine whether their puppies are appropriate for our program based on the temperament, health and behavioral history of both the dam and the sire.” NEADS also selects alert, high-



A service dog puts its paws on its handlers lap. / Image courtesy of Adobe Stock

energy dogs from animal shelters and rescue groups as candidates for training as hearing dogs.

Regardless of breed or mix, the best service dogs are handler-focused, desensitized to distractions, and highly trained to reliably perform specific tasks. They aren't easily diverted from their tasks at home or in public, and they remain attentive and responsive to their owners while working.

Continued on page 14 >

médico, como una convulsión o un nivel bajo de azúcar en la sangre, alertar al usuario sobre la presencia de alérgenos y cumplir muchas otras funciones.

Los perros de servicio psiquiátrico ayudan a personas con discapacidades como trastorno obsesivo-compulsivo, trastorno de estrés postraumático, esquizofrenia y otras afecciones. Ejemplos de trabajo realizado por perros de servicio psiquiátrico podrían incluir ingresar a una habitación oscura y encender una luz para ayudar con una condición que induce estrés, interrumpir los comportamientos repetitivos de un individuo y recordarle que

tome medicamentos.

La ADA considera que los perros de servicio son principalmente animales de trabajo que no se consideran mascotas.

### Razas de perros de servicio comunes

Los perros de servicio pueden variar desde muy pequeños hasta muy grandes. El perro debe tener el tamaño adecuado para realizar de forma cómoda y eficaz las tareas necesarias.

Continúa en la página 14 >

# Three Types of Service Dogs/Tres Tipos de Perros de Servicio

## Guide Dogs

Perhaps the most commonly-known type of service dogs, guide dogs help blind and low-vision individuals navigate the world. These dogs typically wear a special harness with a handle for their owner to grasp, rather than a vest.

Unlike some other service dogs, guide dogs may practice what's called selective disobedience. This means they obey commands, but still make choices based on their own assessment of a situation. For example, their partner may command them to cross the street, but the dog will disobey if there are cars coming.

Labradors, Golden Retrievers, and German Shepherds are commonly trained as guide dogs. If partners have an allergy, they might opt for a Labradoodle or a Poodle, both of which are hypoallergenic.



A blind man poses with his guide dog. / Photo courtesy of iStock

llama desobediencia selectiva. Esto significa que obedecen órdenes, pero aun así toman decisiones basadas en su propia evaluación de una situación. Por ejemplo, su compañero puede ordenarle que cruce la calle, pero el perro desobedecerá si se acercan coches.

Los labradores, los golden retrievers y los pastores alemanes suelen ser entrenados

como perros guía. Si la pareja tiene alergia, puede optar por un Labradoodle o un Poodle, ambos hipoalergénicos.

## Psychiatric Service Dogs

These companion dogs are specifically trained to help individuals who suffer from things like depression, anxiety, and post-traumatic stress disorder (PTSD). They're able to sense a change in their owner when they're about to experience negative symptoms, such as an anxiety attack or a flashback.

There are many benefits of service dogs for anxiety, depression, and PTSD. Owning a service dog can force people with depression and/or anxiety to take care of themselves and get out into the world.

There are also benefits of service dogs for veterans, who often suffer from PTSD. Psychiatric service dogs can serve as a physical barrier between their owner and other people, helping to preserve their personal space. Support dogs can also help their partners feel more confidence when entering their home. Psychiatric service dogs are the main type of service dog for PTSD.

It's important to remember that psychiatric service dogs are different than emotional support dogs or therapy dogs. Like other service dogs, they go through extensive training and aren't considered pets under the legal definition.

## Perros de Servicio Psiquiátrico

Estos perros de compañía están entrenados específicamente para ayudar a las personas que sufren de depresión, ansiedad y trastorno de estrés postraumático (TEPT). Son capaces de sentir un cambio en su dueño cuando están a punto de experimentar síntomas negativos, como un ataque de ansiedad o un flashback.

Los perros de servicio tienen muchos beneficios para la ansiedad, la depresión y el trastorno de estrés postraumático. Tener un perro de servicio puede obligar a las personas con depresión y/o ansiedad a cuidarse y salir al mundo.

Los perros de servicio también ofrecen beneficios a los veteranos, que a menudo sufren de trastorno de estrés postraumático. Los perros de servicio psiquiátrico pueden servir como barrera física entre su dueño y otras personas, ayudando a preservar su espacio personal. Los perros de apoyo también pueden ayudar a sus parejas a sentirse más seguras al entrar a su casa. Los perros de servicio psiquiátricos son el principal tipo de perro de servicio para el trastorno de estrés postraumático.

Es importante recordar que los perros de servicio psiquiátrico son diferentes a los perros de apoyo emocional o de terapia. Al igual que otros perros de servicio, pasan por un entrenamiento exhaustivo y no se consideran mascotas según la definición legal.

## Autism Service Dogs

Frequently paired with children, autism service dogs are trained to help people navigate social settings. Many people with autism have trouble reading social cues and forming connections with their peers. Dogs make for the perfect icebreaker and can provide a sense of predictability and comfort for people with autism.

Autism support dogs help children connect with their classmates, which can also boost their confidence. Dogs also provide judgement-free love and companionship, which can help people with autism improve their communication skills and keep their emotions under control.

Autism service dogs are trained to keep children with autism from running away and can also track them if they do run off. They can also interrupt harmful behavior or alert the parents of a child with autism to a potentially dangerous situation. If their partner is young and/or non-verbal, autism service dogs should carry emergency protocols and contact information.

## Los Perros de Servicio para Autismo

Los perros de servicio para autismo, frecuentemente emparejados con niños, están entrenados para ayudar a las personas a navegar en entornos sociales. Muchas personas con autismo tienen problemas para leer las señales sociales y establecer conexiones con sus compañeros. Los perros son perfectos para romper el hielo y pueden proporcionar una sensación de previsibilidad y comodidad a las personas con autismo.

Los perros de apoyo para el autismo ayudan a los niños a conectarse con sus compañeros de clase, lo que también puede aumentar su confianza. Los

perros también brindan amor y compañía sin prejuicios, lo que puede ayudar a las personas con autismo a mejorar sus habilidades de comunicación y mantener sus emociones bajo control.

Los perros de servicio para el autismo están entrenados para evitar que los niños con autismo se escapen y también pueden rastrearlos si se escapan. También pueden interrumpir conductas dañinas o alertar a los padres de un niño con autismo sobre una situación potencialmente peligrosa. Si su pareja es joven y/o no verbal, los perros de

servicio para autismo deben llevar protocolos de emergencia e información de contacto. ◀

Source: United Disabilities Services Foundation



Adam Reed pets his autism service dog. / Photo courtesy of Kevin Lamb



A man sits with his psychiatric service dog. / Photo courtesy of UDS

# How A Service Dog Saved My Life

Written by Stuart Sherman

When I first met Swanson early in 2014, I felt like an adolescent boy who finally summoned the courage to speak to his crush for the first time.

My palms were sweaty. My stomach fluttered with nerves. I was giddy. Most of all, I wondered whether the beautiful blonde would like me.

My worries about meeting Swanson didn't last long. Within seconds, the 18-month-old yellow lab sat down by my side and looked up with a gaze that instantly cemented our relationship. We couldn't take our eyes off each other. The devotion was immediate. She melted my heart and I fell in love.

Swanson, my service dog, has transformed my life.

Since 2011, I've been battling the symptoms of amyotrophic lateral sclerosis (ALS), or Lou Gehrig's disease. Swanson is my service dog, trained by NEADS, a nonprofit also known as Dogs for Deaf and Disabled Americans.

The morning after I received the ALS diagnosis, I sat on the edge of my bed and told Celeste, my wife of 37 years, "I've just been given a death sentence."

I was devastated. How could I have ALS? I worked out regularly and played basketball with the youth from my church. I was admired for my stamina and endurance. In my younger days, Celeste and I competed in national figure skating competitions. One year, we even won a medal.

During the months after my diagnosis, dealing with the challenges that ALS brought to my life took all my energy and focus. Celeste was the

first person who raised the idea of a service dog and I remember thinking, "I can hardly take care of myself! How am I supposed to take care of a dog?"

Then one afternoon in Wal-Mart, I met a woman in a wheelchair and her NEADS service dog, Bess. I saw the woman reach for something and she dropped it. Without a word between them, Bess immediately picked up the item and held it in her mouth until the woman was ready to take it. In this simple exchange I could see the depth of their relationship and how the value of having a partner to walk beside me in life would trump any concerns I had about the effort it might take.

Soon after, I began the application process for a NEADS service dog. Under the guidance of staff, most NEADS dogs are trained for 12-18 months by inmates at New England prisons as part of the Prison PUP Partnership. During the weekends, the dogs leave prison and are socialized by

volunteers who expose them to household activities and visit a variety of public places - from grocery stores to movie theaters to airports.

To get matched with the right dog, I needed to document all of the places I went during a typical week, such as work, the gym, restaurants and church, etc. In the end, Swanson was trained exclusively for me.

Today, Swanson is my companion who looks to me for direction and who gets excited when she completes tasks. She infuses my heart with gratitude and her energy is contagious.

Aside from helping me maintain my balance, Swanson retrieves my walker, turns light switches on

and off, opens and closes doors and picks up anything I drop - all of the activities that will become increasingly more and more difficult for me as the disease progresses.

And she's with me 24/7. Swanson interprets the tone of my voice, reads my body language, and listens for my breathing patterns. She's in tune with me and she puts my needs ahead of everything else. If Swanson could talk, she'd say, 'I'm with you.'

Disabilities affect people on a physical and emotional level and both elements need to be

# Cómo Un Perro de Servicio Me Salvó

Escrito por Stuart Sherman

Cuando conocí a Swanson por primera vez a principios de 2014, me sentí como un adolescente que finalmente reunió el coraje para hablar con la persona que le gusta por primera vez.

Mis palmas estaban sudorosas. Mi estómago revoloteó por los nervios. Estaba mareado. Sobre todo, me preguntaba si le agradaría a la hermosa rubia.

Mis preocupaciones sobre conocer a Swanson no duraron mucho. En cuestión de segundos, el labrador amarillo de 18 meses se sentó a mi lado y levantó la vista con una mirada que instantáneamente consolidó nuestra relación. No podíamos quitarnos los ojos de encima.

La devoción fue inmediata. Ella derritió mi corazón y me enamoré.

Swanson, mi perro de servicio, ha transformado mi vida.

Desde 2011, he estado luchando contra los síntomas de la esclerosis lateral amiotrófica (ELA) o enfermedad de Lou Gehrig. Swanson es mi perro de servicio, entrenado por NEADS, una organización sin fines de lucro también conocida como Perros para estadounidenses sordos y discapacitados.

La mañana después de recibir el diagnóstico de ELA, me senté en el borde de mi cama y le dije a Celeste, mi esposa durante 37 años: "Me acaban de sentenciar a muerte".

Estaba devastado. ¿Cómo podría tener ELA? Hacía ejercicio regularmente y jugaba baloncesto con los jóvenes de

mi iglesia. Me admiraban por mi resistencia y resistencia. En mi juventud, Celeste y yo competíamos en competencias nacionales de patinaje artístico. Un año incluso ganamos una medalla.

Durante los meses posteriores a mi diagnóstico, afrontar los desafíos que la ELA trajo a mi vida requirió toda mi energía y concentración. Celeste fue la primera persona que planteó la idea de un perro de servicio y recuerdo haber pensado: "¿Casi no puedo cuidarme sola! ¿Cómo se supone que debo cuidar a un perro?"

Entonces, una tarde, en Wal-Mart, conocí a una mujer en silla de ruedas y a su perro guía NEADS, Bess. Vi a la mujer alcanzar algo y lo dejó caer. Sin una palabra entre ellos, Bess inmediatamente tomó el objeto y lo sostuvo en su boca hasta que la mujer estuvo lista para tomarlo. En este simple intercambio pude ver la profundidad de su relación y cómo el valor de tener una pareja que caminará a mi lado en la vida superaría cualquier preocupación que tuviera sobre el esfuerzo que podría requerir.

Poco después, comencé el proceso de solicitud para un perro de servicio NEADS.

Bajo la dirección del personal, la mayoría de los perros NEADS

son entrenados durante 12 a 18 meses por los reclusos de las prisiones de Nueva Inglaterra como parte de Prison PUP Partnership. Durante los fines de semana, los perros salen de prisión y son socializados por voluntarios que los exponen a actividades domésticas y visitan una variedad de lugares públicos, desde tiendas de comestibles hasta cines y aeropuertos.

Para encontrar el perro adecuado, necesitaba documentar todos los lugares a los que iba durante una semana típica, como el trabajo, el gimnasio, los restaurantes y la iglesia, etc. Al final, Swanson fue entrenado exclusivamente para mí.

Hoy en día, Swanson es mi compañera que busca dirección en mí y que se emociona cuando completa las tareas. Ella infunde gratitud en mi corazón y su energía es contagiosa.

Además de ayudarme a mantener el equilibrio, Swanson recupera mi andador, enciende y apaga las luces, abre y cierra puertas y recoge todo lo que se me cae; todas estas actividades se volverán cada vez más difíciles para mí a medida que avance la enfermedad.

Y ella está conmigo 24 horas al día, 7 días a la semana. Swanson interpreta el tono de mi voz, lee mi lenguaje corporal y escucha mis patrones de respiración. Ella está en sintonía conmigo y antepone mis necesidades a todo lo demás. Si Swanson pudiera hablar, diría: "Estoy contigo".

Las discapacidades afectan a las personas a nivel físico y emocional y ambos elementos deben abordarse para que una persona siga siendo funcional.



# How A Service Dog Saved My Life

continued from page 8

addressed for a person to remain functional. Swanson bridges the gap between the clinical excellence necessary for my physical healing and the emotional support needed to cope and manage life's moment-by-moment challenges.

Before Swanson, I was self-conscious going places. Now, people see her before they see my disability. She also helps takes my focus off my disability. If we have to walk a long distance or trudge through the snow, I'm more worried about her than myself.

*Today, Swanson is my companion who looks to me for direction and who gets excited when she completes tasks. She infuses my heart with gratitude and her energy is contagious.*

**-Stuart Sherman, Swanson's handler**

My obligation to her gives me a sense of responsibility, which is

something the ALS tries to strip away. Swanson takes care of me

and I take care of her.

I believe the medical community is a critical component for managing ALS and the total healing process. But for individuals living with a disability, a service dog provides hope and encouragement to accept our illness, and fight it together as we walk hand in leash through life's journey.

My advice for doctors: Be open and aware of patients who may benefit from a service dog, then, prescribe more of them. ◀

# Cómo Un Perro de Servicio Me Salvó

continúa de la página 8

Swanson cierra la brecha entre la excelencia clínica necesaria para mi curación física y el apoyo emocional necesario para afrontar y gestionar los desafíos de la vida momento a momento.

Antes de Swanson, me daba vergüenza ir a lugares. Ahora la gente la ve a ella antes de ver mi discapacidad. Ella también me ayuda a distraerme de mi discapacidad. Si tenemos que caminar una larga distancia o caminar penosamente por la nieve, estoy más preocupada por ella que por mí. Mi obligación hacia ella me da un sentido de

*Hoy en día, Swanson es mi compañera que busca dirección en mí y que se emociona cuando completa las tareas. Ella infunde gratitud en mi corazón y su energía es contagiosa.*

**-Stuart Sherman, manejador de Swanson**

responsabilidad, algo que la ALS intenta eliminar. Swanson me cuida y yo la cuido a ella.

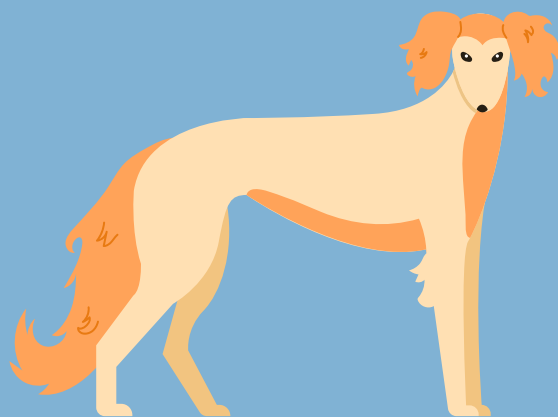
Creo que la comunidad médica es un componente fundamental para controlar la

ELA y el proceso de curación total. Pero para las personas que viven con una discapacidad, un perro de servicio brinda esperanza y aliento para aceptar nuestra enfermedad y luchar juntos contra ella mientras caminamos de la mano con correa por el viaje de la vida.

◀ Mi consejo para los médicos: sean abiertos y conscientes de los pacientes que pueden beneficiarse de un perro de servicio y luego prescriban más.

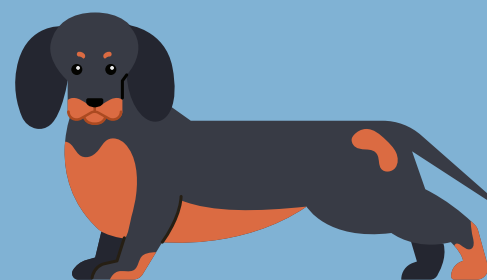
## By the Numbers: Service Dogs in the United States

There are about **500,000** service dogs in the US

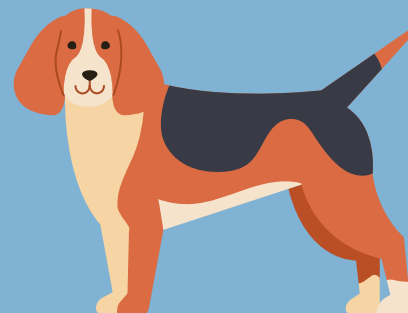


People in need of a service dog must wait an average of **3 years**

Source: Dogster; Adobe Stock

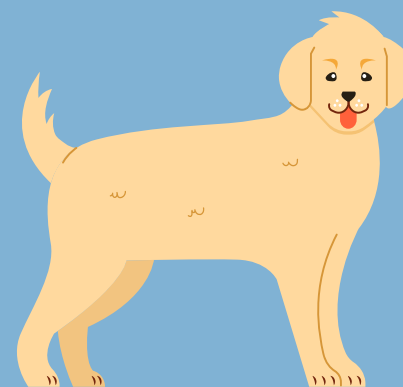


The cost of training a service dog can exceed **\$40,000 USD**



## En Cifras: Perros de Servicio en los Estados Unidos

Hay alrededor de **500.000** perros de servicio en EE.UU.



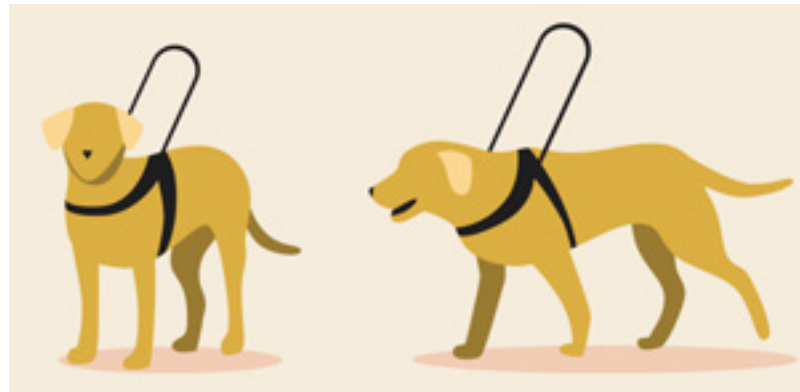
El costo de entrenar a un perro de servicio puede superar los **\$40,000 USD**



Las personas que necesitan un perro de servicio deben esperar una media de **3 años**

Fuente: Dogster; Adobe Stock

# Fake Service Dogs: The Growing Problem and Its Impact/Perros de Servicio Falsos: El Creciente Problema y Su Impacto



Identifying equipment is not required for service dogs. / Adobe Stock

Los perros de servicio son indispensables para las personas con discapacidades, ya que las mantienen seguras, les permiten su independencia y mejoran su calidad de vida. Desafortunadamente, la proliferación de perros de servicio ilegítimos se ha convertido recientemente en una preocupación creciente. Plantean verdaderos desafíos para las empresas, las comunidades, los animales y las personas que

realmente dependen de los perros de servicio.

La aparición de perros de servicio ilegítimos amenaza con socavar la integridad y eficacia de estos increíbles animales. Comprender el problema y sus implicaciones puede permitirnos trabajar juntos para crear un entorno que respete los derechos de las personas con discapacidad y al mismo tiempo salvaguarde los intereses públicos.

## Comprender el Papel de los Perros de Servicio

Los perros de servicio legítimos están especialmente entrenados para realizar tareas específicas para personas con discapacidades. Al ayudar a las personas con problemas de movilidad, a los veteranos que luchan contra el trastorno de estrés postraumático o a un individuo autista, estos perros desempeñan un papel invaluable.

## El Auge de los Perros de Servicio Falsos

Desafortunadamente, a medida que el valor y el reconocimiento de los perros de servicio han aumentado, también lo ha hecho la tentación de las personas de hacer pasar a sus perros habituales como perros de servicio. Existe un mercado creciente de certificaciones, chalecos e identificaciones de perros de servicio falsificados, lo que facilita a los dueños de mascotas reclamar a su perro como perro de servicio. Sin embargo, según la Ley de Estadounidenses con Discapacidades, los perros de servicio no necesitan estar certificados ni usar chalecos o etiquetas de identificación.

Hay varias razones posibles detrás de esta tendencia. Por ejemplo, algunas personas confunden los animales de apoyo emocional (ESA) con los perros de servicio. Si bien los ESA brindan comodidad, no tienen los mismos derechos legales que los perros de servicio. Además, algunas personas sin escrúpulos quieren llevar a sus perros a lugares donde generalmente no se permiten mascotas, como restaurantes, aviones o centros comerciales, y quieren evitar las tarifas aplicables por mascota.

## El Impacto en Las Personas con Discapacidad

Las personas con necesidades reales son las que más sufren por este problema creciente. Los perros de servicio falsos, que a menudo no

Service dogs are indispensable to individuals with disabilities, keeping them safe, enabling their independence, and improving their quality of life. Unfortunately, the proliferation of illegitimate service dogs has become a growing concern recently. They pose real challenges for businesses, communities, animals, and individuals who genuinely rely on service dogs.

The surge of illegitimate service dogs threatens to undermine the integrity and efficacy of these amazing animals. Understanding the issue and its implications can enable us to work together to create an environment that respects the rights of disabled people while safeguarding public interests.

## Understanding the Role of Service Dogs

Legitimate service dogs are specially trained to perform specific tasks for individuals with disabilities. Whether it's assisting people with mobility issues, veterans battling post-traumatic stress disorder, or an autistic individual, these dogs play an invaluable role.

## The Rise of Fake Service Dogs

Unfortunately, as the value and recognition of service dogs have increased, so has the temptation for people to pass off their regular dogs as service dogs. There's a growing market for counterfeit service dog certifications, vests, and IDs, making it easier for pet owners to claim their dog as a service dog. However, according to the Americans with Disabilities Act, service dogs are not required to be certified or wear identifying vests or tags.

There are several possible reasons behind the trend. For instance, some people confuse emotional support animals (ESAs) with service dogs. While ESAs provide comfort, they do not have the same legal rights as service dogs. In addition, some unscrupulous people want to take their dogs to places where pets are generally not allowed, like restaurants, planes, or shopping centers, and want to avoid any applicable pet fees.

## The Impact on Disabled People

People with actual needs suffer the most from this growing issue. Fake service dogs, often not adequately trained, can create a hostile environment for real service dogs, leading to increased scrutiny, discrimination, safety risks, and negative perceptions of service dogs. Illegitimate service dogs can also pose significant public safety risks. Untrained dogs may act aggressively, causing harm to people, including those with actual trained service dogs.



## SERVICE DOGS

Any dog trained to perform tasks for an individual with a disability.



## EMOTIONAL SUPPORT DOGS

Medically prescribed animals providing therapeutic benefit through dedicated companionship.



## THERAPY DOGS

Animal-assisted therapy involving animals as a form of treatment.

## IS THE ASSISTANCE ANIMAL LEGITIMATE - CAN I ASK?

**No - it's against the law!** Legally, the handler can only be asked **TWO** questions about their relationship with the dog: 1) Does your dog provide a service? and 2) What is your dog trained to do?

**There is no law against asking.** Only airline employees, landlords, and educational facility administrators have a legal right to ask for medical documentation from the handler to allow access.

**Yes.** Although pet owners do not have a legal right to bring these animals into public places that aren't pet friendly, certain institutions such as hospitals and libraries may provide access by prior agreement.

Service dogs, emotional support dogs, and therapy dogs are all trained to do different things and have different legal protections. / Infographic courtesy of Phil Monahan

## Legal Implications

There are legal ramifications associated with misrepresenting pets as service dogs. Some states have started implementing stringent laws and penalties to counteract this issue. The American Veterinary Medical Association has compiled a document outlining the rights of service dogs and the fraud issues.

## How You Can Help

Being informed and spreading awareness about the issue of fraudulent service dogs is a step in the right direction. Supporting organizations that work tirelessly to uphold the integrity of service dogs and the rights of disabled people is also essential. ◀

Source/Fuente: Educating Canines Assisting with Disabilities (ECAD)

están adecuadamente entrenados, pueden crear un ambiente hostil para los perros de servicio reales, lo que lleva a un mayor escrutinio, discriminación, riesgos de seguridad y percepciones negativas de los perros de servicio. Los perros de servicio ilegítimos también pueden representar importantes riesgos para la seguridad pública. Los perros no entrenados pueden actuar agresivamente y causar daño a las personas, incluidas aquellas que tienen perros de servicio entrenados.

## Implicaciones Legales

Existen ramificaciones legales asociadas con la tergiversación de mascotas como perros de servicio. Algunos estados han comenzado a implementar leyes y sanciones estrictas para contrarrestar este problema. La Asociación Estadounidense de Medicina Veterinaria ha compilado un documento que describe los derechos de los perros de servicio y los problemas de fraude.

## Cómo Puede Ayudar

Estar informado y concienciar sobre el problema de los perros de servicio fraudulentos es un paso en la dirección correcta. También es esencial apoyar a las organizaciones que trabajan incansablemente para defender la integridad de los perros de servicio y los derechos de las personas discapacitadas. ◀

**Where to Find a Service Dog**

Professional service dog trainers have high standards for their dogs, and the drop-out rates for service dog candidates can run as high as 50% to 70%. Fortunately, there are often long lists of available homes for dogs that don't make the cut.

Both non-profit and for-profit organizations train service dogs. The cost of training a service dog can exceed \$25,000. This may include training for the person with a disability who receives the dog and periodic follow-up training for the dog to ensure working reliability. Some organizations provide service dogs to disabled individuals at no cost or may offer financial aid for people who need, but cannot afford, a service dog. Other organizations may charge fees for a trained dog.

Persons with disabilities and those acting on their behalf are encouraged work with an experienced, reputable service dog organization or trainer. Carefully check out the organization, ask for recommendations, and make an informed decision before investing funds or time to acquire a trained service dog. ◀

Photo courtesy of Adobe Stock

Por ejemplo, un Papillon no sería una opción adecuada para tirar de una silla de ruedas, pero podría ser un excelente perro oyente.

Por otro lado, las razas más grandes como el gran danés, el san bernardo y el boyero de Berna tienen la altura y la fuerza necesarias para brindar asistencia de movilidad.

Los caniches, que vienen en variedades Toy, Miniatura y Estándar, son particularmente versátiles. Un cachorro de Toy Poodle puede comenzar juegos tempranos de entrenamiento olfativo como preparación para el trabajo de alertar sobre las variaciones de azúcar en la sangre, mientras que un cachorro de Standard Poodle más grande puede aprender a activar interruptores de luz y transportar objetos. Las razas más comunes entrenadas como perros guía son el Labrador Retriever, el Golden Retriever y el Pastor Alemán.

Canine Companions mantiene un programa de cría de Labrador Retrievers y Golden Retrievers. La previsibilidad de los perros en un programa de cría produce mejores resultados. Según Canine Companions, "el personal de nuestro programa de cría verifica el temperamento, la capacidad de adiestramiento, la salud, los atributos físicos, las tendencias de los compañeros de camada y el historial de producción de la

madre y el padre de cada perro. Sólo entonces se elige a los "mejores de los mejores".

NEADS World Class Service Dogs mantiene un programa de cría y también obtiene cachorros que son vendidos o donados por criadores de raza pura. Utilizando principalmente Labrador Retrievers, NEADS "trabaja en estrecha colaboración con criadores acreditados para determinar si sus cachorros son apropiados para nuestro programa en función del temperamento, la salud y el historial de comportamiento tanto de la madre como del padre". NEADS también selecciona perros alertas y con mucha energía de refugios de animales y grupos de rescate como candidatos para entrenar como perros oyentes.

Independientemente de la raza o la mezcla, los mejores perros de servicio están centrados en el guía, insensibles a las distracciones y altamente entrenados para realizar tareas específicas de manera confiable. No se desvían fácilmente de sus tareas en casa o en público, y permanecen atentos y receptivos a sus dueños mientras trabajan.

**Dónde encontrar un Perro de Servicio**

Los adiestradores de perros de servicio profesionales tienen altos estándares para sus perros,

y las tasas de abandono de los candidatos a perros de servicio pueden llegar hasta el 50% y el 70%.

Afortunadamente, a menudo hay largas listas de hogares disponibles para perros que no pasan la prueba.

Tanto las organizaciones con fines de lucro como las sin fines de lucro entrenan perros de servicio. El costo de entrenar a un perro de servicio puede exceder los \$25,000. Esto puede incluir entrenamiento para la persona con discapacidad que recibe al perro y entrenamiento de seguimiento periódico para garantizar la confiabilidad en el trabajo. Algunas organizaciones brindan perros de servicio a personas discapacitadas sin costo o pueden ofrecer ayuda financiera a personas que necesitan, pero no pueden pagar, un perro de servicio. Otras organizaciones pueden cobrar tarifas por un perro entrenado.

Se anima a las personas con discapacidades y a quienes actúan en su nombre a trabajar con una organización o adiestrador de perros de servicio con experiencia y buena reputación. Consulte detenidamente la organización, solicite recomendaciones y tome una decisión informada antes de invertir fondos o tiempo para adquirir un perro de servicio entrenado. ◀

Foto cortesía de Adobe Stock

# FAQ: Legal Protections for Service Dogs/ Preguntas Frecuentes: Protecciones Legales para Perros de Servicio

**Q. Are service animals-in-training considered service animals under the ADA?**

A. No. Under the ADA, the dog must already be trained before it can be taken into public places. However, some state or local laws cover animals that are still in training.

**Q. Does a hospital have to allow a patient with a disability to keep a service animal in their room?**

A. Generally, yes. Service animals must be allowed in patient rooms and anywhere else in the hospital the public and patients are allowed to go. They cannot be excluded on the grounds that staff can provide the same services.

**Q. My city requires me to register my dog as a service animal. Is this legal under the ADA?**

A. No. Mandatory registration of service animals is not permissible under the ADA. However, as stated above, service animals are subject to the same licensing and vaccination rules that are applied to all dogs.

**Q. Can individuals with disabilities be refused access to a facility based solely on the breed of their service animal?**

A. No. A service animal may not be excluded based on assumptions or stereotypes about the animal's breed or how the animal might behave. However, if a particular service animal behaves in a way that poses a direct threat to the health or safety of others, has a history of such behavior, or is not under the control of the handler, that animal may be excluded. If an animal is excluded for such reasons, staff must still offer their goods or services to the person without the animal present.

**Q. Are hotel guests allowed to leave their service animals in their hotel room when they leave the hotel?**

A. No, the dog must be under the handler's control at all times.

**P. ¿Los animales de servicio en entrenamiento se consideran animales de servicio según la ADA?**

R. No. Según la ADA, el perro ya debe estar entrenado antes de poder llevarlo a lugares públicos. Sin embargo, algunas leyes estatales o locales cubren a los animales que todavía están en entrenamiento.

**P. ¿Un hospital tiene que permitir que un paciente con discapacidad tenga un animal de servicio en su habitación?**

R. Generalmente sí. Se deben permitir animales de servicio en las habitaciones de los pacientes y en cualquier otro lugar del hospital al que se permita la entrada del público y los pacientes. No pueden excluirse basándose en que el personal pueda prestar los mismos servicios.

**P. Mi ciudad requiere que registre a mi perro como animal de servicio. ¿Es esto legal según la ADA?**

R. No. La ADA no permite el registro obligatorio de animales de servicio. Sin embargo, como se indicó anteriormente, los animales de servicio están sujetos a las mismas reglas de licencia y vacunación que se aplican a todos los perros.

**P. ¿Se puede negar el acceso a una instalación a personas con discapacidades basándose únicamente en la raza de su animal de servicio?**

R. No. No se puede excluir a un animal de servicio basándose en suposiciones o estereotipos sobre la raza del animal o cómo podría comportarse. Sin embargo, si un animal de servicio en particular se comporta de una manera que representa una amenaza directa a la salud o seguridad de otros, tiene un historial de tal comportamiento o no está bajo el control del cuidador, ese animal puede ser excluido. Si un animal es excluido por tales motivos, el personal aún debe ofrecer sus bienes o servicios a la persona sin el animal presente.

**P. ¿Se les permite a los huéspedes del hotel dejar sus animales de servicio en su habitación cuando salen del hotel?**

R. No, el perro debe estar bajo el control del guía en todo momento.

Source/Fuente: ada.gov





# Best Practices When Around a Service Dog/ Mejores Prácticas Cuando Se Está Cerca de un Perro de Servicio

I don't know about you, but I absolutely love dogs. I can't pass a dog on the street without giving a generous amount of head scratches and asking, "Who's a good boy?"

However, when it comes to service dogs, I keep my doggy love in check. And for good reason. Service dogs are doing a job. Because of this, you cannot treat a service dog like any other puppy you pass on the street.

Today, I'm going to tell you how to properly behave around service dogs.

## Don't Judge

Look, I understand that not everyone has a pleasant experience around dogs. A dog attack can be traumatic, or you may have allergies. But it doesn't mean you need to judge service dogs based on your experience.

Service dogs undergo up to two years of training, and only the most obedient and mild-mannered dogs pass. You are safe around a service dog. As for allergies, simply be polite and quietly move away.

## Approach the Handler, Not the Dog

As discussed earlier, the service dog and handler are an equal team. Even so, if you want to speak or communicate with them, approach the owner first. Give the dog space. Depending on the disability, the handler's life could depend on the dog staying focused on her job. And, it's hard to concentrate on keeping your handler safe when a person is making weird sounds, waving or standing in the way.

Try not to be nosy. While service dogs are fascinating, the owner doesn't want to talk to everyone about her dog or

condition. Imagine every time you want to run a quick errand and ten people stop you on the way to ask you questions. That would get old fast.

Since the American with Disabilities Act (ADA) does not mandate that service dogs need to wear special harnesses or even carry identification, it's best to assume that every dog you meet is a service dog unless the owner states otherwise.

## Keep Your Dog Away from Service Dogs

We all love goofing around with our friends, right? However, I bet that you wouldn't want them distracting you while you are at work. The same goes for service dogs. They are on the job and don't need to be distracted by your dog's sniffing and excited barking. If you want your pet to approach them, check with the owner first.

If you can identify that a service dog is walking toward you, either scoop your pup up in your arms, cross the road or keep your dog on a short leash so that you do not provide a distraction.

## If an Unattended Service Dog Approaches You, Follow It

Of course, there is an exception to every rule. If a service dog approaches you without its handler, don't just shoo it away. You might just save someone's life.

You see, a dog in a harness without its owner nearby is unusual. If a service dog nudges you with its nose or barks at you with no owner in sight, it's a clue that the dog is seeking help.

In this instance, follow the dog. It will lead you to its owner. Identify the situation, and if necessary, call 911 immediately.

No sé ustedes, pero a mí me encantan los perros. No puedo pasar junto a un perro en la calle sin rascarle generosamente la cabeza y preguntarle: "¿Quién es un buen chico?"

Sin embargo, cuando se trata de perros de servicio, mantengo bajo control mi amor por los perros. Y por una buena razón. Los perros de servicio están haciendo su trabajo. Debido a esto, no puedes tratar a un perro de servicio como a cualquier otro cachorro con el que te encuentres en la calle.

Hoy te voy a decir cómo comportarte adecuadamente con los perros de servicio.

## No Juzgues

Mira, entiendo que no todo el mundo tiene una experiencia agradable con los perros. Un ataque de perro puede ser traumático o puede que tengas alergias. Pero eso no significa que debas juzgar a los perros de servicio según tu experiencia.

Los perros de servicio pasan hasta dos años de entrenamiento, y solo los perros más obedientes y de modales apacibles pasan. Estás seguro con un perro de servicio. En cuanto a las alergias, simplemente sea cortés y aléjese en silencio.

## Acércate al Guía, no al Perro

Como se mencionó anteriormente, el perro de servicio y el guía son un equipo igual. Aun así, si quieres hablar o comunicarte con ellos, acércate primero al propietario. Dale espacio

al perro. Dependiendo de la discapacidad, la vida del guía podría depender de que el perro se mantenga concentrado en su trabajo. Y es difícil concentrarse en mantener a su guía a salvo cuando una persona hace sonidos extraños, saluda con la mano o se interpone en su camino.

Intenta no ser entrometido. Si bien los perros de servicio son fascinantes, el dueño no quiere hablar con todos sobre su perro o su condición. Imagínate cada vez que quieres hacer un recado rápido y diez personas te detienen en el camino para hacerte preguntas. Eso envejecería rápidamente.

Dado que la Ley de Estadounidenses con Discapacidades (ADA) no exige que los perros de servicio deban usar arneses especiales o incluso llevar una identificación, es mejor asumir que cada perro que conozca es un perro de servicio a menos que el dueño indique lo contrario.

## Mantenga a su Perro Alejado de los Perros de Servicio

A todos nos encanta bromear con nuestros amigos, ¿verdad? Sin embargo, apuesto a que no querrás que te distraigan mientras estás en el trabajo. Lo mismo ocurre con los perros de servicio. Están en el trabajo y no necesitan distraerse con los olfateos y los ladridos emocionados de su perro. Si quieres que tu mascota se acerque a ellos, consulta primero con el dueño.

Si puede identificar que un perro de servicio camina hacia usted, levante a su cachorro

en sus brazos, cruce la calle o mantenga a su perro con una correa corta para no distraerlo.

## Si un Perro de Servicio Desatendido Se Le Acerca, Sígalo

Por supuesto, hay una excepción a cada regla. Si un perro de servicio se acerca a usted sin su guía, no lo ahuyente simplemente. Podrías salvar la vida de alguien.

Verás, un perro con arnés sin su dueño cerca es inusual. Si un perro de servicio le da un codazo con la nariz o le ladra sin dueño a la vista, es una pista de que el perro está buscando ayuda.

En este caso, sigue al perro. Te llevará a su dueño. Identifique la situación y, si es necesario, llame al 911 de inmediato.

Source/Fuente: Guide Dogs of America



Photo courtesy of Adobe Stock/Foto cortesía de Adobe Stock



*Furry Heroes*

April/Abril 2024